



RÉMI CHAYÉ

Rémi Chayé és un dels cineastes francesos d'animació més prestigiosos de l'actualitat. Tot i que només ha dirigit dos llargmetratges, la seva trajectòria dins del sector com a col·laborador a diferents departaments d'animació és extensa. Aquesta suma d'experiències i aprenentatges l'ha ajudat a trobar el seu propi estil com a director.

Rémi Chayé va néixer a Poitiers (França) l'any 1968. Durant la seva infantesa gairebé no va conèixer el cinema, perquè a casa seva no es mirava la televisió. Els pares de Chayé volien que els seus fills desenvolupessin la creativitat a partir d'altres influències artístiques; en el seu cas, van ser els còmics els que el van captivar, en concret el dibuixant Moebius. Chayé va començar els seus estudis artístics a una escola de París amb l'objectiu de convertir-se en dibuixant de còmics, però va abandonar-los després dels dos primers cursos per començar a treballar com a dibuixant de *storyboards* de publicitat i com a il·lustrador de llibres didàctics.

La seva carrera dins del cinema d'animació va començar també com a dibuixant de *storyboards* a l'estudi La Fabrique, fundat per Jean-François Laguionie, reconegut productor i director de films d'animació. Allà va aprendre *layout*, una de les fases més importants de l'animació, que consisteix

en la preparació tècnica i artística de cada pla a partir del dibuix de les seves línies principals. Durant la seva etapa a La Fabrique, Chayé va treballar com a *storyboarder* i *layout man* en diverses pel·lícules i sèries de televisió.

Amb 36 anys, Chayé va decidir deixar temporalment la seva feina per estudiar a la prestigiosa escola d'animació La Poudrière, on va dirigir tres curtmetratges. Quan va acabar els estudis, es va traslladar a Irlanda per a treballar com a assistent de direcció de Tomm Moore a *El secret de Kells* (2009), i després va ser contractat com a *storyboarder* a *Kérity, la casa dels contes* (2009), de Dominique Montferry, i altre cop com a assistent de direcció a *El llenç* (2011), de Jean-François Laguionie.

L'any 2015 es va estrenar com a director amb *Al sostre del món*. El projecte es va començar a incubar durant la seva etapa a La Poudrière a partir d'una idea original de Claire Paoletti, una de les guionistes del film. Arran de l'èxit de la pel·lícula, que es va fer amb el premi del públic al millor llargmetratge al festival d'Annecy, Chayé va engegar amb el mateix equip tècnic el seu segon film, *Calamity, la infància de Martha Jane Canary* (2020), amb el que va guanyar el premi Cristal a la millor pel·lícula, també al festival d'Annecy. Actualment, Chayé treballa en el desenvolupament del seu tercer llargmetratge d'animació.

L'UNIVERS DE RÉMI CHAYÉ

Amb tan sols dues pel·lícules com a director, Chayé ha aconseguit definir un univers propi, amb un estil estètic molt personal i elements narratius que sembla que es convertiran en una constant del seu cinema. Un cineasta humil, que gaudeix del treball en equip i del ritme pausat en què desenvolupa la seva visió cinematogràfica.



Estil gràfic reconeixible

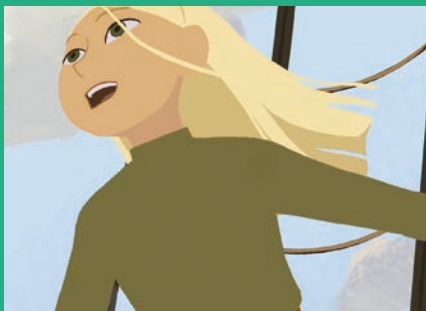
El que defineix millor l'estil gràfic de Rémi Chayé és la desaparició del traç negre que serveix per delimitar els contorns dels dibuixos. La desaparició del traç fa més difícil el procés de dibuix i animació dels seus films, perquè els colors dels elements que estan junts es relacionen entre ells de forma directa, sense que cap línia negra els separi. Aquesta decisió artística és la que li ha fet triar una paleta de colors plans perquè cada element quedi ben «definit» dins del fotograma.



La importància de l'espai

Tal com ha afirmat Chayé en diverses entrevistes, l'espai és fonamental en el seu cinema; no només en termes paisatgístics, sinó també l'espai entre els personatges, com es mouen

i evolucionen emocionalment en ell a partir de l'allunyament o de l'acostament entre ells. A *Al sostre del món*, Chayé ens trasllada a la banquisa del Pol Nord, mentre que a *Calamity* ens porta fins a les grans planícies de l'Oest americà. Tot i que els tons d'ambdós paisatges són oposats, les grans extensions de terreny acompanyen la solitud de les seves protagonistes, la seva aventura i valor.



Una mirada femenina

Les protagonistes de les dues pel·lícules són nenes que es rebel·len en una societat feta únicament a mida dels homes. Tot i que ambdues històries tenen lloc al segle XIX, per a Chayé és important reivindicar la llibertat i fortalesa de les dones perquè encara queda molt camí per fer en termes d'igualtat de gènere. El cineasta francès considera fonamental oferir a la infància altres models de dona als que acostumen a trobar encara en pantalla. A més, en els dos films Chayé va intentar acostar-se el màxim possible a la paritat de gènere dins de l'equip tècnic del film. En el cas de *Calamity*, un 53% eren homes i un 47%, dones.



Animació tradicional amb pinzellades 3D

Chayé defensa el cinema d'animació que es basa en el dibuix i no el 3D que es genera de forma íntegra per ordinador. D'una banda, perquè li preocupa l'hegemonia del 3D en els continguts audiovisuals als quals tenen accés de forma majoritària els nens i nenes i, d'altra banda, perquè el dibuix a mà (tot i que sigui mitjançant eines digitals) li sembla una forma molt més directa d'expressió, més espontània i ràpida. No obstant això, tant a *Al sostre del món* com a *Calamity*, Chayé ha fet servir el 3D per a generar els vaixells i mitjans de transport de la primera i la caravana de carros i cavalls de la segona.



PETITSCINÈFILS

«Petits cinèfils» és un programa de cinema adreçat als més petits i a les seves famílies perquè gaudeixin plegats de l'experiència cinematogràfica. Es tracta d'una selecció de pel·lícules pensada per fer riure, reflexionar i aprendre a través d'obres que permeten treballar tant el sentit estètic com crític, a més de fer volar la imaginació.

Visita'ns a



Consulta regularment l'agenda en línia www.CaixaForum.es

El centre disposa de servei gratuït de



Programació i coordinació a càrrec de

MODIband
projectes culturals

CaixaForum